

8 On y vit bien!

Audios, vidéo et textes lus sur **espacevirtuel**

Communication

- décrire et caractériser des lieux
- décrire une image
- situer sur un plan
- parler d'une action en cours
- décrire un paysage

Lexique

- la ville, le paysage et la nature
- les indicateurs de localisation
- **être en train de** + infinitif

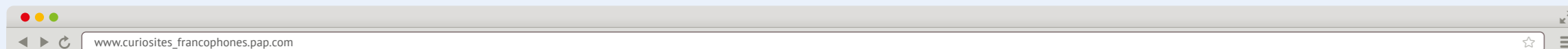
Grammaire

- les verbes **voir** et **vivre**
- le pronom **y**
- le pronom relatif **où**

Phonétique l'alternance consonne / voyelle

Rendez-vous avec Solène, paysagiste à Laval

Vidéo l'Occitanie



Curiosités francophones



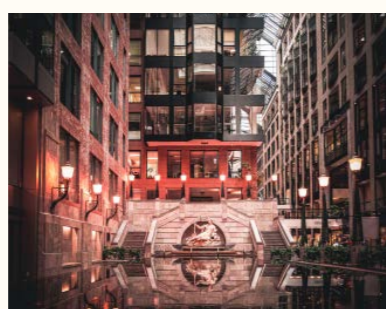
édition spéciale

Cette édition spéciale explore des lieux emblématiques et révèle des aspects peu connus de ces lieux.



Ouarzazate est une ville du désert marocain célèbre pour ses monuments et ses studios de cinéma. En été, les températures peuvent monter jusqu'à 37 degrés. En revanche, les hivers sont assez froids, surtout la nuit.

[lire plus...](#)



Montréal est une ville située dans l'est du Canada. Les températures sont très basses en hiver (entre 0 et -10 degrés) et des galeries souterraines relient les principaux lieux et bâtiments du centre-ville.

[lire plus...](#)



La Guyane est une région française située au nord du Brésil. C'est une zone tropicale humide avec de nombreuses espèces végétales. En 1964, la France y construit un centre spatial.

[lire plus...](#)



La Camargue est une région située au bord de la mer Méditerranée. C'est un parc naturel protégé où on trouve 277 espèces d'oiseaux et où on produit du riz et du sel.

[lire plus...](#)

ON Y VOIT DE BELLES CHOSES

- 1 Observez les photos et lisez les textes. Que saviez-vous? Que ne saviez-vous pas?
- 2 Lisez les informations ci-dessous. À votre avis, est-ce en Camargue, en Guyane, à Ouarzazate ou à Montréal?
 - Il y neige beaucoup en hiver.
 - On y tourne de nombreux films.
 - On y produit du sel.
 - On y a lancé plus de 400 fusées.
 - Il y fait des températures très contrastées.
 - Les habitants y font leurs courses sous terre.
 - On y trouve une belle forêt équatoriale.
 - Les animaux y vivent en liberté.
- 3 70 Écoutez l'émission de radio. Quel type de programme est-ce? Quel est le thème?
- 4 Réécoutez. Notez toutes les informations sur les deux îles et mettez en commun. Puis faites des recherches pour trouver le nom de la deuxième île.



ILS SONT EN TRAIN DE JOUER

5 Observez les photos. Laquelle préférez-vous ? Pourquoi ?

le lac d'Annecy



Lyon



Marseille



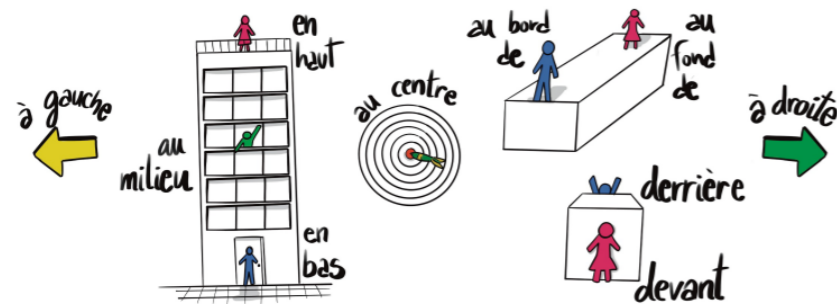
Genève



6 71 Écoutez la conversation entre un professeur et ses deux élèves. Quelles photos décrivent Erin et Argam ?

7 Comme Erin et Argam, décrivez votre photo préférée à un/e camarade à l'aide du schéma.

Sur la photo d'Annecy, en bas, à gauche, je vois une belle maison.



8 MÉMO À deux, décrivez une photo de la double-page précédente sans la regarder. Votre camarade devine de quel lieu il s'agit.

DÉCRIRE UNE IMAGE

- > Sur la photo, **on voit** un lac.
- > Sur la photo, **il y a** un lac.

VOIR (voi-voy-)

- > je **vois**
- > tu **vois**
- > il / elle / on **voit**
- > nous **voyons**
- > vous **voyez**
- > ils / elles **voient**

72

9 a. Observez le dessin. Situez...

- une famille en train de pique-niquer
- un homme en train d'attendre le bus
- une femme en train de retirer de l'argent

En haut, au milieu, un homme est en train d'attendre le bus.



b. À deux, demandez à votre camarade de trouver d'autres personnages en train de faire quelque chose sur le dessin.

- Montre-moi des enfants en train de jouer.

10 En petits groupes, choisissez un décor dans la liste ci-dessous et mimez chacun/e une activité différente pour créer une scène. La classe devine ce que vous êtes en train de faire.

- dans la forêt tropicale en Guyane
- à Montréal en hiver
- dans un studio de cinéma à Ouarzazate
- dans une fusée spatiale

11 73 **SON** Écoutez et observez les lettres en gras. Repérez comment on maintient l'alternance consonne-voyelle. Puis répétez.

- | | | |
|---------------------------|------------------------|---------------------|
| • l' h iver | • j' i mage | • v as-y |
| • un jet d' eau | • l' I talie | • c et arbre |
| • le lac d' Annecy | • je m' appelle | |
| • m on amie | • y a-t -il | |

ÊTRE EN TRAIN DE

On utilise **être en train de** + infinitif pour indiquer qu'une action est en cours de déroulement.

> Un homme **est en train d'attendre** le bus.

L'ALTERNANCE CONSONNE / VOYELLE


En français, on fait des modifications pour conserver l'alternance consonne + voyelle (ou le h muet).

VIVE LA BELGIQUE!

- 12 a. Que vous évoque la Belgique ? Échangez en classe.
 b. Lisez le blog. De quoi parle chaque paragraphe ?

5 raisons d'aimer la Belgique
 Petite, la Belgique ? Peut-être, mais en Belgique, on a tout !


1 On y mange très bien ! Des moules-frites, des gaufres, du chocolat. Miam !



2 On y voit des paysages magnifiques : le littoral de la mer du Nord, avec ses plages et ses dunes ; les montagnes du massif des Ardennes, au sud. La campagne est belle aussi, on y découvre des forêts, des lacs et des rivières.



3 Bruxelles, la capitale, est superbe. On y trouve de très beaux bâtiments, notamment sur la Grand-Place, qui est magnifique (les touristes y font plein de selfies). On peut aussi visiter d'autres belles villes en Belgique : Anvers, Liège, Bruges, Gand...



4 De nombreux artistes connus sont belges : des acteurs, des chanteurs, des dessinateurs, des humoristes.



la chanteuse Angèle



Philippe Geluck, le créateur de la série de BD *Le Chat*

5 Et surtout, les Belges sont sympas, ouverts et très drôles ! Faites-moi confiance, je suis belge. 😊

13 Quelles raisons vous donnent envie d'aller en Belgique ?

14 Relevez dans le texte les phrases avec le pronom y. Quel lieu remplace chaque pronom y ?

- à la campagne
- en Belgique
- à Bruxelles
- sur la Grand-Place

15 a. 74 Écoutez cette émission de radio sur le Canada puis, à deux, répondez aux questions.

1. Qu'est-ce qu'on y voit ?
2. Quels sports on y fait ?
3. Qu'est-ce qu'on y mange ?

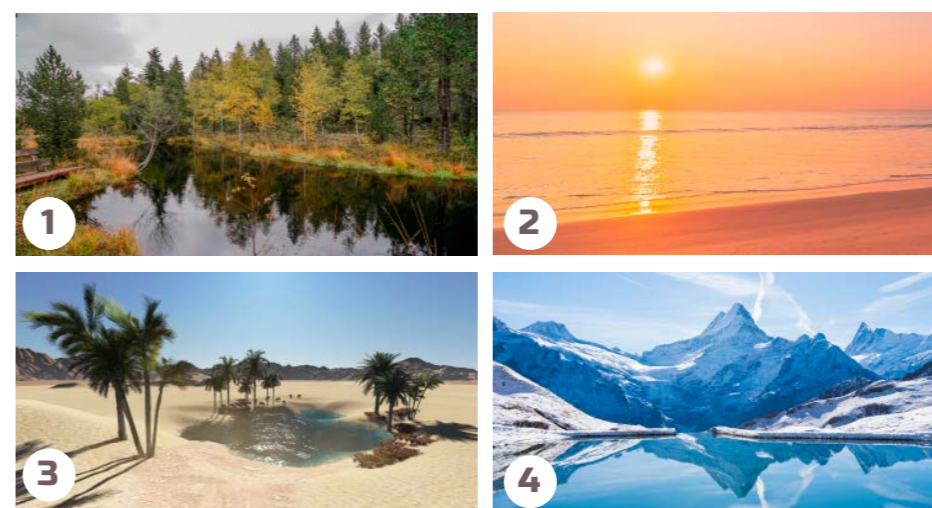


b. Voyez-vous des points communs entre le Canada et la Belgique ? Lequel des deux pays préféreriez-vous visiter ? Pourquoi ?

16 Choisissez un pays que vous aimez et décrivez-le à un/e camarade. Il/Elle devine.

- C'est un pays méditerranéen. On y mange des pizzas, des pâtes. On y visite des monuments très anciens.
- C'est l'Italie !

17 a. 75 Écoutez les témoignages. Quel est le paysage idéal de chaque personne ? Associez chacun à une photo.



b. En petits groupes, décrivez chacun/e votre paysage idéal. Puis mettez-vous d'accord sur un paysage idéal pour votre groupe, dessinez-le et présentez-le à la classe.

LE PRONOM Y

On utilise le pronom y pour remplacer un complément de lieu et éviter les répétitions.
 > En Belgique, on a tout ! On y mange très bien. (y = en Belgique)

LE PAYSAGE

- > un littoral, une côte
- > la mer, l'océan
- > une île
- > un lac
- > un fleuve
- > une rivière
- > une plage
- > une dune
- > une oasis
- > un désert
- > une montagne
- > la campagne
- > une forêt
- > une vallée

C'EST UN LIEU OÙ ON EST BIEN

18 Lisez le document. Qu'est-ce que l'habitat coopératif?

www.info_magazine.pap.com

PUBLICATIONS PROJETS THÉMATIQUES ÉVÉNEMENTS RÉSEAU ÉVALUATION AGENDA

Bel Habitat, une autre façon de vivre ensemble

Bel Habitat, c'est un habitat coopératif. Il n'y a pas de locataire, les habitants sont tous propriétaires de leur appartement. Ils vivent chacun chez soi, mais ils partagent les charges (eau, gaz, chauffage, électricité, WiFi) et des espaces communs. Visite guidée des lieux en compagnie de ses habitants.



Carmela, Rodrigue et Judith dans le jardin potager où ils cultivent leurs légumes.



Sylvain et Mattis dans la buanderie, la pièce où tout le monde lave et fait sécher le linge. Il y a cinq machines à laver pour la résidence.



Pauline dans la pièce commune où tout le monde se réunit pour les fêtes, les anniversaires des enfants...

Après les parties communes, on continue la visite au premier étage, où il y a les appartements.

[+ lire plus...](#)

19 Selon vous, quels sont les points positifs et négatifs de l'habitat coopératif? Échangez en groupes.

20 Expliquez ce que sont les lieux suivants à l'aide du document.

- Un jardin potager est un endroit où...
- Une buanderie est une pièce où...
- La résidence Bel Habitat est un lieu où...

21 Que représentent ces lieux pour vous? Échangez à deux.

- votre ville
 - votre maison
 - votre chambre
 - la Belgique
 - Montréal
 - les Caraïbes
- *Les Caraïbes, c'est un lieu où il y a de belles plages.*
 - *Pour moi, c'est l'endroit où j'aimerais aller en voyage de noces.*

22 a. 🎧 77 Écoutez l'interview de Joanne, une jeune youtubeuse. Pour elle...

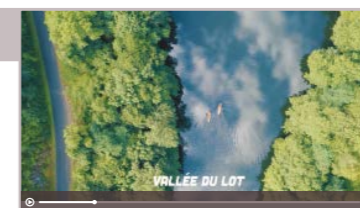
- la salle de bains, c'est la pièce de la maison...
- Bruxelles, c'est la ville...
- le Maroc, c'est le pays...
- la salle de sport, c'est le lieu...
- sa chaîne YouTube, c'est la chaîne...

b. Réécoutez et notez les questions du présentateur. Puis, en petits groupes, posez-vous les mêmes questions.

- *Quelle est la ville où tu voudrais habiter?*
- *Naples, parce que je pourrais manger de la pizza tous les jours!*

VIDÉO

23 🎥 8 Regardez la publicité sans le son. À deux, caractérisez la région Occitanie en une phrase. Puis dites votre phrase à la classe.



C'est une région où...

24 Regardez une deuxième fois avec le son. À deux, relevez quatre expressions entendues, puis rédigez un slogan publicitaire pour l'Occitanie.

VIVRE (vi-viv-)

- > je vis
 - > tu vis
 - > il / elle / on vit
 - > nous vivons
 - > vous vivez
 - > ils / elles vivent
- 🔊 76

LE PRONOM RELATIF OÙ

Il introduit des précisions sur un lieu.

- > C'est la pièce commune où on se réunit pour les fêtes.



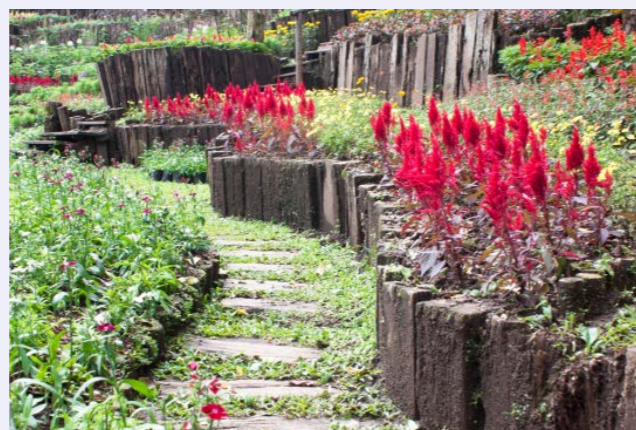
Bonjour, je m'appelle Solène, j'ai 40 ans et je suis paysagiste à Laval, au Canada.

J'ai suivi des études à l'École d'urbanisme et d'architecture de paysage, à Montréal. En 2018, j'ai créé un bureau d'études avec deux amis, et aujourd'hui nous sommes une équipe de six personnes.



Mes clients sont des structures publiques (villes ou régions) ou des entreprises privées qui souhaitent aménager différents types d'espaces : des parcs, des aires de jeux pour enfants, des rues piétonnes ou des places.

Parfois, mes clients sont des particuliers. Depuis la fin de la pandémie de Covid-19, je reçois des demandes de clients qui veulent aménager leur jardin pour y travailler ou pour y planter des légumes.



- 1** Lisez le texte. Répondez par vrai ou faux.
 1. Solène aime le contact avec la nature.
 2. Solène travaille toujours seule.
 3. Le paysagiste intervient uniquement dans les jardins privés.
- 2** Quels sont les premières étapes pour développer un projet d'aménagement paysager ?
- 3** Relisez le dernier paragraphe. Êtes-vous d'accord ?

Souvent, on pense qu'être paysagiste, c'est planter des arbres uniquement pour faire joli. Mais c'est plus que ça ! On participe à fabriquer un espace et un paysage pour améliorer le cadre de vie des personnes.



Quand on commence un projet, il faut d'abord étudier le site où on intervient, sa nature, son climat, pour proposer les bons matériaux, les espèces végétales les mieux adaptées, etc.

J'adore mon métier parce que je suis toujours en contact avec la nature. Et puis je travaille en collaboration avec des architectes, des urbanistes, des ingénieurs, des jardiniers...



Selon moi, pour lutter contre le réchauffement climatique, il faut repenser les villes et leurs espaces publics, il faut plus de plantes et d'arbres !

PHONÉTIQUE

L'ALTERNANCE CONSONNE / VOYELLE

En français, on fait souvent des modifications pour maintenir l'alternance entre les consonnes et les voyelles ou le **h** muet. Cela permet de conserver des sons plus faciles à prononcer.

- On utilise l'apostrophe.
 - l'hiver (le-hiver), un jet d'eau (de-eau), le lac d'Annecy (de-Annecy), je m'appelle (me-appelle), j'imagine (je-imagine)
- On modifie certains déterminants.
 - **mon** amie (ma-amie)
 - **cet** arbre (ce-arbre)
- On ajoute un **t** dans les questions inversées.
 - y a-t-il (y-a-it)
- On ajoute un **s** à certains verbes à l'impératif quand ils sont suivis du pronom **y**.
 - vas-y

COMMUNICATION

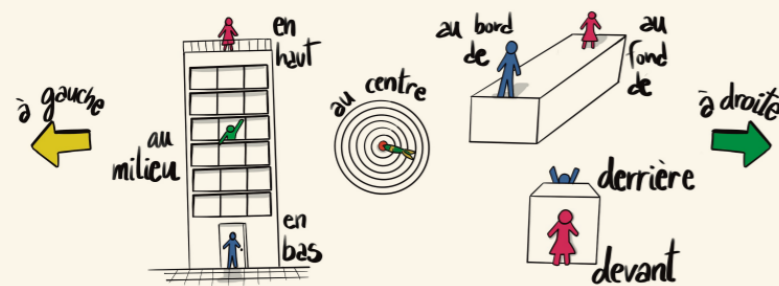
LA VILLE, LE PAYSAGE ET LA NATURE

- | | | |
|-------------------------|---------------|----------------|
| · un littoral, une côte | · une rivière | · une montagne |
| · la mer, l'océan | · une plage | · la campagne |
| · une île | · une dune | · une forêt |
| · un lac | · une oasis | · une vallée |
| · un fleuve | · un désert | |

DÉCRIRE UNE IMAGE

- Sur la photo, **on voit** un paysage.
- Sur cette image, **je vois** un paysage.
- Sur la photo, **il y a** un paysage.

LES INDICATEURS DE LOCALISATION



- en haut ≠ en bas
 - à droite (de, du, de l', de la, des) ≠ à gauche (de, du, de l', de la, des)
 - devant le, la, l', les ≠ derrière le, la, l', les
 - au centre
 - au milieu
 - au bord
 - au fond
- de, du, de l', de la, des

ÊTRE EN TRAIN DE + INFINITIF

On utilise **être en train de** + infinitif pour indiquer qu'une action est en cours de déroulement.

- Je vois un homme **en train de lire** un journal et deux enfants **en train de jouer** au ballon.

GRAMMAIRE

LE PRONOM Y

On utilise le pronom **y** pour remplacer un complément de lieu introduit par une préposition comme **à, en, dans, sur, sous**, etc.

Comme tous les pronoms, il permet d'éviter les répétitions. Quand il y a un seul verbe dans la phrase, il se place avant le verbe.

- Tu vas à Bruxelles ce week-end?
 - Oui, j'**y** vais. ≠ Non, je n'**y** vais pas. (= à Bruxelles)
- Tu vas en Belgique la semaine prochaine?
 - Oui, j'**y** vais pour mon travail. ≠ Non, je n'**y** vais pas. (= en Belgique)
- Tu habites dans cet appartement depuis longtemps?
 - J'**y** habite depuis dix ans. ≠ Non, je n'**y** habite pas depuis longtemps. (= dans cet appartement)
- Je ne trouve pas mon livre, il était sur la table, mais il n'**y** est plus. (= sur la table)

Quand il y a deux verbes dans la phrase, le pronom **y** se place entre le verbe conjugué et le verbe à l'infinitif.

- Ça te dit d'aller en Camargue?
 - Oui, on pourrait **y** aller cet été. (= en Camargue)

LE PRONOM RELATIF OÙ

Il introduit des précisions sur un lieu.

- C'est une pièce **où** les gens se réunissent pour les fêtes.
- Ils habitent dans une région **où** il fait très chaud en été.